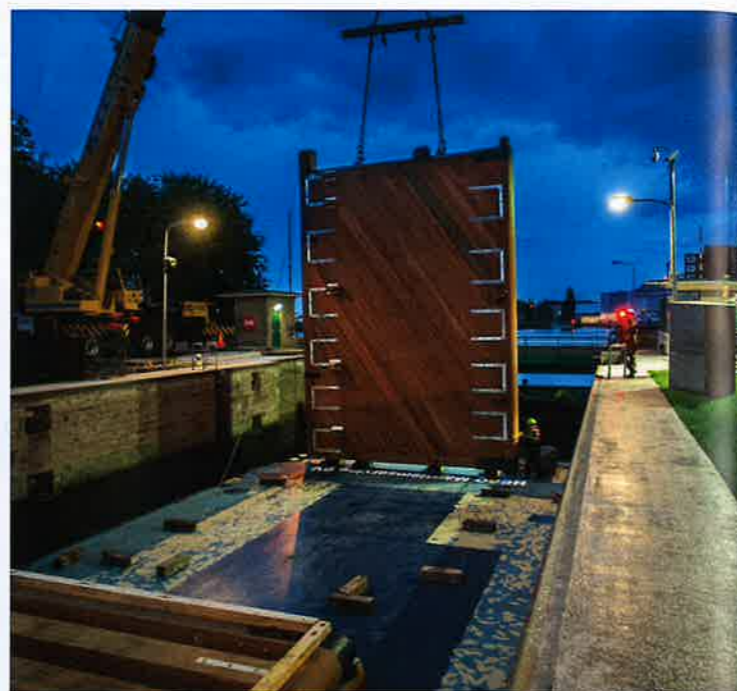




Ad Wesselink: 'De naam Wijma staat al jarenlang goed bekend in de hout- en constructiewereld.'



Grote sluisdeuren zijn een van de specialiteiten van het bedrijf.



Fietsbrug 'Fietsen door de Heide' in Maasmechelen (B).



Pieter Smitbrug tussen Blauwe Stad/Winschoten.

PROJECTEN IN BINNEN- EN BUITENLAND

Aan het eind van de 19e eeuw besluit Gerard Wijma, een schipper met interesse voor hout, de vaste wal op te zoeken. Hij koopt een stuk grond aan de Oosterlaan in Apeldoorn en zet daar een stoomhoutzagerij op. Dicht bij het water, maar ook in de nabijheid van de houtproducerende kroondomeinen, heeft Wijma een ideale vestigingsplaats gevonden. Het bedrijf heeft de tijd mee, want al kort na de start werken er negen werknemers. Dat is inclusief Gerard Wijma want hij werkt hard met zijn mensen mee. Een instelling die tekenend is voor het bedrijf en wat Wijma, inmiddels gevestigd in Kampen, tot een van de grootste zagerijen, misschien wel de grootste, van ons land heeft gemaakt.

Het bedrijf ontwikkelde zich voorspoedig en al in 1911 kreeg Wijma, inmiddels ook kistenfabrikant, van de gemeente Apeldoorn toestemming om een nieuw zagerijgebouw te bouwen. De bomen werden nog met paarden en mallejan uit het bos gehaald, waardoor Wijma naast het woonhuis en bedrijf ook stallen en weiland had voor de paarden. De paardentractie bleef tot na de Tweede Wereldoorlog bestaan.

LANG IN DIENST

Ook de volgende generaties Wijma laten het bedrijf groeien. De zoons Albert en Gerard jr. leren het vak van onderaf kennen. Wellicht daardoor staan de leidinggevenden met beide benen op de grond, maar wel met een duidelijke visie en passie voor het vak. Een familietrek die ook duidelijk overslaat naar personeel dat vaak lang in dienst is.

In de periode na de Tweede Wereldoorlog moeten Albert en Gerard Wijma niet alleen hun bedrijf weer opbouwen, maar willen ze ook hun steentje bijdragen aan de wederopbouw van Nederland. Alles is stuk en het benodigde hout kan niet alleen van Nederlandse bodem geleverd worden. De handel met het buitenland ontstond. Na rondhout uit Frankrijk volgde er tropisch hout, zoals Basralocus paalhout uit Suriname en tal van andere houtsoorten. In 1947 werd het eerste Azobé hout gezaagd, maar daarvoor was de toenmalige zagerij niet geschikt. Gevolg was dat er twee jaar later een nieuwe zagerij gebouwd werd.

Ondanks de nodige uitbreidingen en verbouwingen blijkt Wijma in Apeldoorn niet op de goede plek te zitten. Mogelijkheden om verder uit te breiden zijn er niet en het bedrijf ligt te ver van het water

waarvoor er transportproblemen ontstaan. Na een uitgebreide zoektocht wordt in Kampen, aan de nieuw aangelegde Haatlandhaven, een nieuw onderkomen gevonden dat in 1972 in gebruik wordt genomen.

BIJZONDERE BRUGGEN

"We verwerken hier diverse soorten hout", zegt Ad Wesselink van Wijma Kampen B.V. "Veel werk wordt verzet voor weg- en waterbouw. Denk bijvoorbeeld aan de bouw van Azobé sluisdeuren en de levering van houten damwanden, maar ook grote bruggen zoals de bijzondere 300 meter lange fiets- en voetgangersbrug in Maasmechelen in België (bekroond met de FSC-award), de 40 meter

lange Azobé brug die we over de Ahr hebben gebouwd of de bijna 800 meter lange Pieter Smit brug bij Winschoten. Prachtige projecten, zoals we die in binnen- en buitenland vaak gedaan hebben en waarbij we alle werkzaamheden van engineering tot en met het plaatsen in eigen huis hebben gedaan. De naam Wijma staat al jarenlang goed bekend in de hout- en constructiewereld."

FUSIE MET HUPKES

Niet alleen uit Europa, maar ook ver daarbuiten. Wijma haalt nu voornamelijk hout uit Afrika, zoals Kameroen, Kongo en Gabon, maar ook uit Zuid-Amerika (Suriname en Guyana). "We betrekken bij voorkeur FSC of PEFC gecertificeerd (verantwoord geproduceerd hout aan de bron) bij betrouwbare partners in die landen waar we al vele jaren mee samenwerken. We hebben in de loop van de 125 jaar van ons bestaan veel kennis van productie in het bos en in de zagerijen opgebouwd en gewerkt in verschillende culturen. En dat zijn niet altijd de gemakkelijkste landen."

In 2021 is in Wijma Kampen gefuseerd met Hupkes Houthandel in Dieren en sindsdien heet het bedrijf Hupkes Wijma B.V. "De twee bedrijven werken deels overlappend en aanvullend. We zijn allebei gericht op het leveren van hardhoutproducten, met name voor de grond-, weg- en waterbouw. Door samen te gaan hebben we onze positie op de internationale markt flink versterkt en is er veel synergie in de inkoop en logistiek te bereiken."

Voor de toekomst zijn inmiddels jonge telgen van de familie Wijma binnen de organisatie aan het werk en biedt Hupkes Wijma ook aan nieuwe jonge mensen interessant werk in een mondiaal werkgebied, aldus Wesselink. <<

Bedrijf & locatie: Hupkes Wijma BV., Haatlandhaven 3 Kampen, Spankerensweg 79 Dieren en Thetford, Engeland

Directie: Maarten Wijma, Stefan Meinhardt en Hans van Heerden.

Gesprekspartner & functie: Ad Wesselink, directeur Wijma Kampen B.V. **Aard bedrijf:** Houthandel, zagerij en producent van constructies (bruggen, sluisdeuren, galerijen en bordessen voor de woningbouw)

Betrekt hout uit: West-Afrika, Zuid-Amerika en Europa

Levert aan: grond-, weg- en waterbouw, bouwbedrijven, aannemers en overheid **Aantal werknemers:** 115

Opricht: 1897 te Apeldoorn, sinds 1972 gevestigd in Kampen